

تصحیح خطای کوانتومی - بخش اول

وحید کریمی پور، دانشکده فیزیک، دانشگاه صنعتی شریف

۳۰ اسفند ۱۳۹۵

۱ مقدمه

وقتی که بیت های کلاسیک از یک کانال کلاسیک عبور می کنند همواره ممکن است دچار خطا شوند. این خطاها هنگام پردازش اطلاعات در یک کامپیوتر کلاسیک نیز می توانند رخ دهند. بنابراین لفظ کانال در این جا به یک معنای عام به کار می رود که الزاماً به معنای آن نیست که بیت یک فاصله مکانی طولانی را طی می کند. این اتفاق برای کیوبیت ها نیز می تواند رخ دهد یعنی کیوبیت ها نیز وقتی که از یک کانال کوانتومی عبور می کنند ممکن است دچار خطا شوند. یک کامپیوتر کوانتومی وقتی می تواند به خوبی کار کند که بتوانیم خطاهای ایجاد شده در کیوبیت ها را آشکار ساخته و تصحیح کنیم. این امر هم چنین برای ارسال اطلاعات کوانتومی توسط کیوبیت ها ضرورت دارد. از این به بعد لفظ کانال کلاسیک یا کانال کوانتومی را همواره به یک معنای عام به کار می بریم. چند تفاوت مهم بین خطاهای کلاسیک و کوانتومی وجود دارد و به نظر می رسد که خطاهای کوانتومی را واقعاً نمی توان آشکار و تصحیح کرد:

۱ - یک بیت کلاسیک می تواند ولتاژ یک نقطه و یا جریان عبورکننده از یک نقطه و یا مغناطش یک حوزه مغناطیسی باشد و اگر چه از نظر ماکروسکوپی کوچک است ولی از نظر میکروسکوپی هنوز از میلیارد ها اتم تشکیل شده است و امکان بروز خطا در آن بسیار کم است. در حالیکه یک کیوبیت واقعاً میکروسکوپی است و نشان دهنده حالت یک اتم یا اسپین یا یون است و براحتی می تواند دچار خطا شود.

۲ - خطای ایجاد شده در یک بیت کلاسیک یک خطای گسسته است که در آن مقدار $0(1)$ به مقدار $1(0)$ تبدیل می شود و حال آنکه خطای ایجاد شده در یک کیوبیت پیوسته است و بردار حالت بیت کوانتومی می تواند به طور پیوسته تغییر کند.

۳ - می توان یک بیت کلاسیک را مشاهده کرد و از خطای ایجاد شده در آن آگاهی یافت ولی یک بیت کوانتومی را براحتی نمی توان مشاهده کرد زیرا مشاهده‌ی آن عموماً منجر به کاهش تابع حالت و از بین رفتن حالت اولیه می شود.

۴ - و بالاخره می توان نسخه‌های متعددی از یک بیت کلاسیک را تهیه کرد که در صورت بروز خطا در یکی یا چند تا از آنها با استفاده از قانون اکثریت بتوان به بروز خطا در آن ها پی برد و حال آنکه بنا بر قضیه عدم تکثیر *No cloning theorem* نمی توان یک حالت کوانتومی را تکثیر کرد و نسخه های متعددی از آن درست کرد.

تفاوت های بالا یا به عبارت بهتر موانع بالا در سالهای اولیه طرح نظریه کامپیوتر ها و اطلاعات کوانتومی باعث شده بود که عده‌ای فکر کنند کامپیوترهای کوانتومی یا مخابره اطلاعات کوانتومی هرگز به عمل نزدیک نخواهد شد زیر هرگز نمی توان خطاهای کوانتومی را تصحیح کرد. خوشبختانه امروزه یک نظریه کامل برای آشکارسازی و تصحیح خطاهای کوانتومی تدوین شده است که می تواند بر تمام موانع بالا غلبه کند و محاسبه و مخابره اطلاعات کوانتومی را به طوری که از خطا مصون باشد، امکان پذیر کند. هدف ما در این درس آن است که با این نظریه آشنا شویم. نخست سعی می کنیم نشان دهیم که موانع یادشده در بالا را واقعا می توان پشت سر گذاشت. این کار را با مثالهای ساده توضیح می دهیم. این مثال ها فقط اصول کلی را نشان می دهند ولی به ما نمی گویند که چگونه می توان به طور سیستماتیک کدهای تصحیح خطای کوانتومی نوشت. برای این کار ما سعی می کنیم نخست نظریه تصحیح خطای کلاسیک را یاد بگیریم و سپس از آن استفاده کنیم و چگونگی ایجاد کدهای تصحیح خطای کوانتومی را بفهمیم.

۲ چگونگی غلبه بر موانع تصحیح خطای کوانتومی - توضیحات کلی

دیدیم که خطاهای کوانتومی یک تفاوت بزرگ با خطاهای کلاسیک دارند و آن این است که این خطاها پیوسته هستند. یعنی حالت $|\psi\rangle = a|0\rangle + b|1\rangle$ می تواند در اثر برهم کنش با محیط تبدیل به حالت $|\psi'\rangle = a'|0\rangle + b'|1\rangle$ شود که تنها تفاوت اندکی با حالت قبلی دارد. این تفاوت های اندک می توانند انباشته شده و باعث شوند که حالت اولیه کاملاً تغییر کند. به هر حال آنچه که مهم است این است که این خطاها پیوسته هستند. می خواهیم ببینیم چگونه این خطاها را می توانیم تصحیح کنیم؟

پاسخ این است که اگر تنها بتوانیم خطاهای بیت-برگردان، فازبرگردان و بیت-فاز-برگردان یعنی خطاهای پائولی را اصلاح کنیم آنگاه هر نوع خطایی حتی خطاهای پیوسته را نیز می توانیم اصلاح کنیم. برای فهم این موضوع یک کیوبیت را در نظر بگیرید که در حالت $|\psi\rangle$ قرار گرفته است. در ابتدا این کیوبیت و محیط اطرافش در حالت $|\psi\rangle|e\rangle$ قرار گرفته اند. دقت کنید که همواره می توان محیط را آنقدر بزرگ گرفت که کیوبیت و محیط آن در یک حالت خالص قرار بگیرند. حال در اثر برهم کنش محیط و کیوبیت که با یک عملگر یکانی مشخص می شود حالت کیوبیت و محیط به ترتیب زیر تغییر می کند:

$$|\psi\rangle|e_0\rangle \longrightarrow U(|\psi\rangle|e_0\rangle) \quad (1)$$

عملگر U روی کیوبیت و محیط اثر می کند. می توان آن را روی فضای دو بعدی کیوبیت بسط داد. عملگرهای پائولی و عملگر واحد یک پایه برای تمام ماتریس ها یا عملگرهای فضای دو بعدی کیوبیت می سازند و بنابراین می توان نوشت:

$$U = I \otimes U_0 + X \otimes U_1 + Y \otimes U_2 + Z \otimes U_3, \quad (2)$$

که در آن عملگرهای U_i عملگرهایی هستند که روی محیط اثر می کنند و نه متعامدند نه بهنجار. در واقع هیچ شرط ویژه ای روی این عملگرها نیست به جز این که در حالت کلی ما هیچ اطلاعی در باره آنها نداریم. عملگرهای پائولی نیز این ها هستند که عملگر I را هم جزء آنها قرار داده ایم که یک پایه کامل برای عملگرهای فضای یک کیوبیت تشکیل دهند:

$$I = \begin{pmatrix} 1 & 0 \\ 0 & 1 \end{pmatrix}, \quad X = \begin{pmatrix} 0 & 1 \\ 1 & 0 \end{pmatrix}, \quad Y = \begin{pmatrix} 0 & 1 \\ -1 & 0 \end{pmatrix}, \quad Z = \begin{pmatrix} 1 & 0 \\ 0 & -1 \end{pmatrix}, \quad (3)$$

دقت کنید که تعریف ما از Y با تعریف متعارف تفاوت دارد. این تفاوت هم بدلیلی که خواهیم دید اهمیت ندارد. به این ترتیب حالت کیوبیت و محیط به ترتیب زیر تغییر می کند:

$$\begin{aligned} |\psi\rangle \otimes |e\rangle &\longrightarrow I|\psi\rangle \otimes U_0|e\rangle + X|\psi\rangle \otimes U_1|e\rangle + Y|\psi\rangle \otimes U_2|e\rangle + Z|\psi\rangle \otimes U_3|e\rangle \\ &\equiv I|\psi\rangle \otimes |e_0\rangle + X|\psi\rangle \otimes |e_1\rangle + Y|\psi\rangle \otimes |e_2\rangle + Z|\psi\rangle \otimes |e_3\rangle, \end{aligned} \quad (4)$$

که در آن حالت های چهارگانه بالا برای محیط نه بهنجار هستند و نه متعامد. در واقع هیچ گونه اطلاع خاصی از این حالت ها نداریم. در واقع هیچ گونه کنترلی نیز روی این حالت ها نداریم زیرا هیچ گونه کنترلی نیز روی محیط نداریم. ما فقط می توانیم روی حالت کیوبیت اندازه گیری انجام

دهیم و آن را کنترل کنیم و در صورت لزوم اصلاح کنیم. حال اگر حالت های چهارگانه بر یکدیگر عمود باشند می توانیم با یک اندازه گیری آنها را از هم تمیز دهیم و تعیین کنیم که چه نوع خطایی روی حالت اولیه رخ داده و آن را با اعمال عملگر وارون مناسب به حالت اولیه برگردانیم

$$|\psi\rangle, \quad X|\psi\rangle, \quad Y|\psi\rangle, \quad Z|\psi\rangle. \quad (5)$$

برای یک کیوبیت اگر آن را کد نکنیم البته چنین اتفاقی نمی افتد. تمام نکته کدهای کوانتومی این است که چگونه حالت یک کیوبیت را کد کنیم تا حالت های فوق برهم عمود باشند و بتوانیم آن ها را از هم تمیز دهیم. اگر بتوانیم این کار را بکنیم در واقع می توانیم بگوییم که روی حالت اولیه یا خطای I اتفاق افتاده است یا خطای X یا خطای Y یا خطای Z . بنابراین اثر عملگر پیوسته U و خطای پیوسته آن تبدیل به چهار خطای گسسته شده است. تمام پیوستگی U به حالت های $|e_i\rangle$ و در واقع به احتمال وقوع خطاهای گسسته چهارگانه فوق منتقل شده است، چرا که داریم:

$$P(I) = \langle e_0|e_0\rangle, \quad P(X) = \langle e_1|e_1\rangle, \quad P(Y) = \langle e_2|e_2\rangle, \quad P(Z) = \langle e_3|e_3\rangle. \quad (6)$$

البته خطا می تواند روی دو کیوبیت یا بیشتر رخ دهد ولی در صورتی که کیوبیت ها به خوبی از اثر محیط محافظت شوند احتمال خطا روی دو کیوبیت از خطا روی یک کیوبیت کمتر است و همین طور احتمال خطا روی تعداد بیشتری از کیوبیت ها ناچیز خواهد بود. هرگاه خطا روی دو کیوبیت اثر کند باز هم می توانیم عملگر کلی خطا را برحسب عملگرهای پایه روی فضای هیلبرت دو کیوبیت بسط دهیم و بنویسیم:

$$U = \sum_{i,j=0}^3 \sigma^i \otimes \sigma^j \otimes U_{ij}, \quad (7)$$

و در نتیجه

$$U|\psi\rangle|e\rangle = \sum_{i,j=0}^3 (\sigma^i \otimes \sigma^j)|\psi\rangle \otimes |e_{ij}\rangle \quad (8)$$

که به این معناست که با هم یک خطای کلی دو کیوبیتی به خطاهای گسسته پاولی تجزیه می شود. در کلی ترین حالت، یک خطا حاصل ضرب عملگرهای مختلف پاولی در کیوبیت های مختلف است.

در انتها باید از خود بپرسیم که چرا تنها کافی است که خطاهای X و Z را تصحیح کنیم و نه خطای Y را؟ برای پاسخ به این سوال فرض کنید که کدی نوشته شده که خطای X و Z را مثلا در یک کیوبیت معین تصحیح کند. در این صورت می دانیم که اگر $|\psi\rangle$ یک حالت در فضای

کد باشد آنگاه حالت های

$$|\psi\rangle, \quad X|\psi\rangle, \quad Z|\psi\rangle$$

بر هم دو به دو عمودند. معنای این حرف این است که روابط زیر برقرارند:

$$\langle\psi|X|\psi\rangle = 0, \quad \langle\psi|Z|\psi\rangle = 0, \quad \langle\psi|XZ|\psi\rangle = 0 \quad (9)$$

اما از آنجا که منهای یک فاز کلی روابط

$$XY = Z, \quad XZ = Y, \quad YZ = X$$

برقرارند، پس روابط زیر هم برقرارند:

$$\langle\psi|Y|\psi\rangle = 0, \quad \langle\psi|XY|\psi\rangle = 0, \quad \langle\psi|YZ|\psi\rangle = 0. \quad (10)$$

به این ترتیب روابط (9) و (10) روی هم نشان می دهند که تمام خطاهای پاولی و در نتیجه تمام خطاهای پیوسته روی آن کیوبیت قابل تصحیح اند.

۳ مثال های ساده از کدهای کوانتومی

پس از این مقدمه می توانیم کد های کوانتومی را مطالعه کنیم. همانطور که در مقدمه گفتیم خطاهای کوانتومی و نحوه اصلاح آنها بکلی متفاوت با خطاهای کلاسیک هستند و به همین جهت در ابتدای امر گمان می شد که کامپیوترهای کوانتومی هرگز ساخته نخواهند شد زیرا هیچ روشی برای شناسایی و اصلاح خطاهای ناگزیری که در آنها وجود دارد شناخته شده نبود. امروزه معلوم شده است که یک نظریه جامع و کامل برای آشکارسازی و اصلاح خطاهای کلاسیک وجود دارد که ساخت عملی کامپیوترهای کوانتومی را امکان پذیر می کند. اندیشه هایی که مبنای این نظریه قرار گرفته اند اساساً از همان نظریه کلاسیک الهام گرفته شده اند ولی در تدوین آنها تمام محدودیت های مکانیک کوانتومی نظیر عدم امکان اندازه گیری های دلخواه و یا عدم امکان تکثیر حالت ها مورد ملاحظه قرار گرفته اند. کاری که ما در این بخش می کنیم آن است که نخست کدهای ساده ای را معرفی می کنیم که قادرند خطاهای معینی را آشکار و اصلاح کنند. سپس به تدریج که این کدها را بسط می دهیم اصول اساسی نظریه اصلاح خطاهای کوانتومی را نیز در یک چارچوب کلی شرح خواهیم داد.

۱.۳ اصلاح خطاهای بیت - برگردان

فرض کنید که تنها امکانی که برای خطا وجود دارد برگردان یک کیوبیت است به این معنا که در طول کانال ممکن است عملگر X (یا همان σ_x) روی یک کیوبیت اثر کند. در این صورت هرگاه یک کیوبیت در ابتدای کانال به صورت $|\psi\rangle = a|0\rangle + b|1\rangle$ ارسال شده باشد، در اثر خطای احتمالی ممکن است به صورت $X|\psi\rangle = a|1\rangle + b|0\rangle$ دریافت شود.

برای آشکارسازی این نوع خطا یک راه این است که کیوبیت های $|0\rangle$ و $|1\rangle$ را به صورت زیرگد کنیم:

$$|0\rangle \longrightarrow |0\rangle_E = |00\rangle, \quad |1\rangle \longrightarrow |1\rangle_E = |11\rangle, \quad (11)$$

که در آن علامت E از کلمه *Encoding* گرفته شده است. دقت کنید که این امر نقض کننده قضیه عدم تکثیر حالت نیست، زیرا حالت های $|0\rangle$ و $|1\rangle$ برهم عمودند و دو حالت دلخواه نیستند. در نتیجه حالت یک کیوبیت به صورت زیر کد می شود:

$$|\psi\rangle = a|0\rangle + b|1\rangle \longrightarrow |\psi\rangle_E = a|00\rangle + b|11\rangle. \quad (12)$$

این حالت ویژه بردار عملگر $Z_1 Z_2$ با ویژه مقدار یک است.

حال اگر یک خطای X_1 ، X_2 رخ دهد حالت $|\psi\rangle_E$ تبدیل به حالت های زیر می شود:

$$\begin{aligned} I|\psi\rangle_E &= a|10\rangle + b|01\rangle \\ X_1|\psi\rangle_E &= a|01\rangle + b|10\rangle \end{aligned} \quad (13)$$

براحتی می توان این دو حالت را از حالت اولیه تشخیص داد و نتیجه گرفت که خطایی رخ داده است. این کار را با اندازه گیری مشاهده پذیر $Z_1 Z_2$ انجام می دهیم که مقادیرش برای هر دو حالت بالا برابر با منهای یک است و اندازه گیری اش باعث رمبش حالت نمی شود. اما اشکال این کد این است که تنها می توان وقوع خطا را تشخیص داد ولی نمی توان آن را تصحیح کرد زیرا معلوم نیست که آیا خطای بیت برگردان در کیوبیت اول رخ داده است یا کیوبیت دوم. برای رفع این اشکال نیاز به یک کد بهتر داریم.

برای آشکارسازی و تصحیح خطای بیت برگردان کیوبیت های $|0\rangle$ و $|1\rangle$ را به صورت زیرگد می کنیم:

$$|0\rangle \longrightarrow |0\rangle_E = |000\rangle, \quad |1\rangle \longrightarrow |1\rangle_E = |111\rangle, \quad (14)$$

که در آن علامت E از کلمه *Encoding* گرفته شده است. دقت کنید که این امر نقض کننده قضیه عدم تکثیر حالت نیست، زیرا حالت های $|0\rangle$

و $|1\rangle$ برهم عمودند و دو حالت دلخواه نیستند. در نتیجه حالت یک کیوبیت به صورت زیر کد می شود:

$$|\psi\rangle = a|0\rangle + b|1\rangle \longrightarrow |\psi\rangle_E = a|000\rangle + b|111\rangle. \quad (15)$$

این حالت ویژه حالت مشترک عملگرهای Z_1Z_2 و Z_1Z_3 با مقادیر ویژه ۱ است. به عبارت دیگر

$$Z_1Z_2|\psi\rangle_E = |\psi\rangle_E, \quad Z_1Z_3|\psi\rangle_E = |\psi\rangle_E. \quad (16)$$

حال اگر یک خطای X_1 ، X_2 یا X_3 رخ دهد حالت $|\psi\rangle_E$ تبدیل به حالتی می شود که ویژه مقادیرش برای عملگرهای فوق تغییر خواهد کرد.

$$\begin{aligned} I|\psi\rangle_E = a|000\rangle + b|111\rangle &\longrightarrow Z_1Z_2 = 1, \quad Z_1Z_3 = 1 \\ X_1|\psi\rangle_E = a|100\rangle + b|011\rangle &\longrightarrow Z_1Z_2 = -1, \quad Z_1Z_3 = -1 \\ X_2|\psi\rangle_E = a|010\rangle + b|101\rangle &\longrightarrow Z_1Z_2 = -1, \quad Z_1Z_3 = 1 \\ X_3|\psi\rangle_E = a|001\rangle + b|110\rangle &\longrightarrow Z_1Z_2 = 1, \quad Z_1Z_3 = -1. \end{aligned} \quad (17)$$

در روابط بالا مقادیر ویژه عملگرهای Z_1Z_2 و Z_1Z_3 را نوشته ایم. این عملگرها که مقادیر ویژه آنها خطا را آشکار می کنند نشانه های خطا^۱ نامیده می شوند. شکل؟؟؟ به یک ویژگی مهم اشاره می کند و آن اینکه زیر فضای کد یعنی C در اثر خطاهای متفاوت به زیر فضاهای متعامد نگاشته می شود و در نتیجه می توان با تعیین اینکه در کدام زیر فضا هستیم به خطای ایجاد شده پی برد.

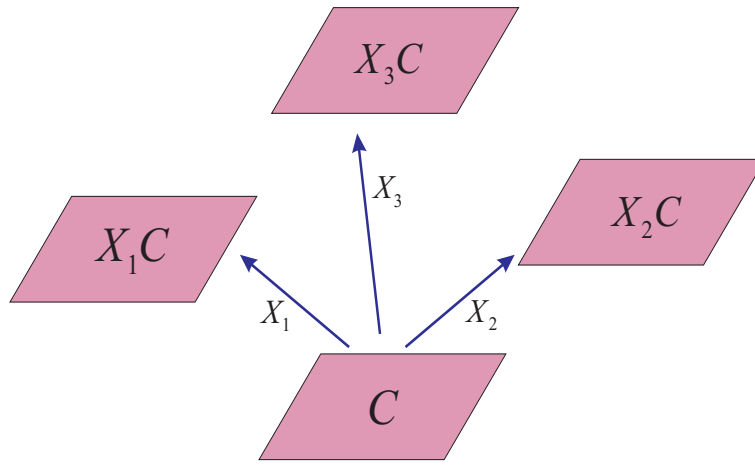
■ تمرین: کد زیر را در نظر بگیرید:

$$a|0\rangle + b|1\rangle \longrightarrow a|00\rangle + b|11\rangle. \quad (18)$$

نشان دهید که این کد می تواند خطاهای بیت برگردان را تشخیص دهد ولی نمی تواند آنها را تصحیح کند. این ضعف را به ویژگی زیرفضای کد و زیرفضاهایی که در اثر ایجاد خطا پدیدار می شوند ربط دهید.

نکته مهم آن است که حالت دچار خطاشده همچنان ویژه بردار عملگرهای Z_1Z_2 و Z_1Z_3 باقی می ماند بنابراین اندازه گیری این دو عملگر باعث فروکاهش تابع موج نمی شود. بعد از اینکه معلوم شد خطای بیت برگردان در چه نقطه ای صورت گرفته است می توان با اعمال عملگر

^۱Error Syndrome



شکل ۱: زیر فضای کد و زیرفضاهایی که در اثر خطا بوجود می آیند.

تصحیح کننده خطا را اصلاح کرد. در این جا با چند سوال مواجه می شویم.

۱: چگونه می توان با یک مدار کوانتومی کد 26 را ایجاد کرد؟

۲: چگونه می توان عملگرهای نشانه‌ی خطا را اندازه گرفت؟ چگونه می توان این کار را به صورت منظمی انجام داد؟

پاسخ سوال اول بسیار ساده است. این کار را می توان با استفاده از عملگر $CNOT$ انجام داد. از این به بعد برای یک عملگر $CNOT$ که

بیت کنترلی اش i و بیت هدف اش j است، نماد C_{ij} را به کار می بریم. در نتیجه خواهیم داشت:

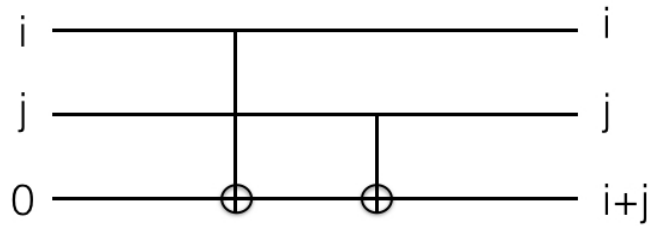
$$C_{12}C_{13}(a|0\rangle + b|1\rangle)|00\rangle = a|000\rangle + b|111\rangle. \quad (19)$$

مدار شکل 3 نشان می دهد که این کار چگونه انجام می شود.

برای سوال دوم نیز بهترین کار آن است که اطلاعات مربوط به نشانه های خطا در کیوبیت های جداگانه ای نوشته شود. این کیوبیت ها اصطلاحاً

کیوبیت های خدمتکار^۲ نامیده می شوند. برای این کار باز هم از عملگر $CNOT$ استفاده می کنیم. فرض کنید که یک بیت خدمتکار را در

^۲Ancilla qubit



شکل ۲: مداری که مساوی بودن یا مخالف بودن دو بیت را تشخیص می دهد.

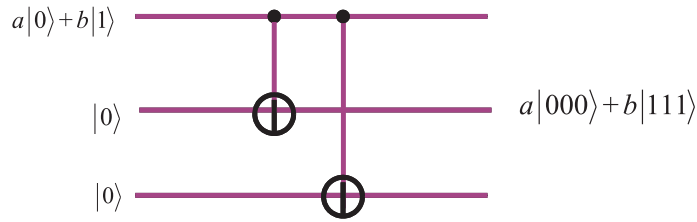
حالت $|0\rangle$ نگاه داشته باشیم. می خواهیم کاری کنیم که اگر در بیت های اول و دوم یک بیت برگردانده شده باشد، مقدار این بیت خدمتکار به یک تغییر کند. کافی است که به رابطه زیر یا شکل (۲) توجه کنیم:

$$C_{1a}C_{2a}|ij\rangle|0\rangle_a = |ij\rangle|i+j\rangle_a. \quad (20)$$

در این جا نماد a برای بیت خدمتکار بکار می رود. بنابراین اگر i و j با هم مساوی باشند، مقدار بیت خدمتکار برابر با صفر و در غیر این صورت برابر با یک خواهد بود. مدار شکل 1.3 که در مقصد عمل می کند، نشان می دهد که این کار چگونه انجام می شود. در این شکل حرف M به معنای اندازه گیری و حرف a به معنای بیت خدمتکار است.

از این مثال می توان به چند نکته اساسی که در همه کد های کوانتومی وجود دارد پی برد.

نکته اول: فضای برداری حالت های n کیوبیت یک فضای 2^n بعدی است که آن را با $V = C_2^{\otimes n}$ نشان می دهیم که در آن فضای C_2 ، یک فضای دوبعدی مختلط با بردارهای پایه $|0\rangle$ و $|1\rangle$ است. یک کد چیزی نیست جز انتخاب یک زیر فضای مناسب از این فضا که آن را با $C \subset V$ نمایش می دهیم. هرگاه این زیرفضا دارای بعد 2^k باشد می گوییم کد مربوطه برای نوشتن k کیوبیت در n کیوبیت به کار رفته است. در



شکل ۳: مداری که کد اصلاح کننده بیت - برگردان را درست می کند

حالت کلی کد کردن به صورت زیر است:

$$|\psi\rangle = \sum_{x=0}^{2^k-1} \psi_x |x\rangle \longrightarrow |\psi\rangle_E = \sum_{x=0}^{2^k-1} \psi_x |x\rangle_E, \quad (21)$$

که در آن $\{|x\rangle_E\}$ پایه ای برای زیرفضای C از V است. در مثالی که در بالا ارایه کردیم فضای V یک فضای ۸ بعدی است و زیر فضایی که انتخاب کرده ایم یک فضای دوبعدی است. بنابراین کدی نوشته ایم که یک کیوبیت را در سه کیوبیت می نویسد.

نکته دوم: برای تشخیص نشانه های خطا از بیت های خدمتکار استفاده کرده ایم. در حالت کلی اگر در طول راه، روی حالت $|\psi\rangle_E$ عملگر

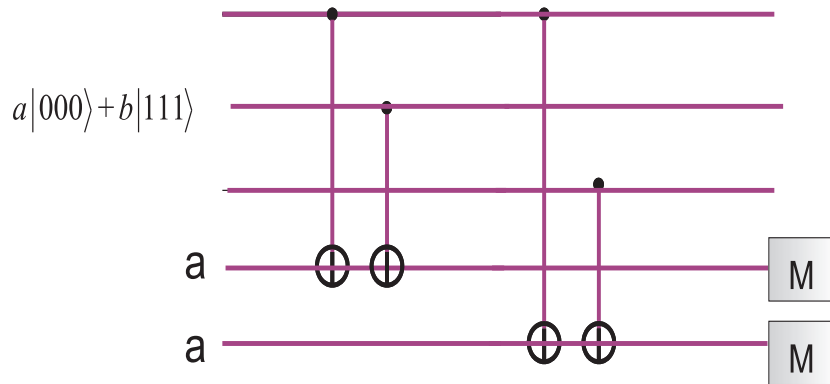
خطای E_i اثر کرده باشد، مدار تشخیص خطا (در مقصد) کار زیر را انجام می دهد:

$$E_i |\psi\rangle_E |0\rangle_a \longrightarrow E_i |\psi\rangle_E |s_i\rangle_a, \quad (22)$$

که در آن s_i نشانه خطای E_i است. دقت کنید که اطلاعاتی که در بیت های خدمتکار نوشته شده است تنها مربوط به نوع خطاست و هیچ اطلاعاتی از حالت $|\psi\rangle$ در این بیت ها نوشته نشده است. بنابراین اندازه گیری این بیت ها تنها نوع خطا را مشخص می کند و نه خود حالت را به همین جهت همدوسی حالت دست نخورده باقی می ماند. پس از تعیین نوع خطا عملگر E_i^\dagger که خنثی کننده خطاست روی حالت اثر داده می شود.

نکته سوم: هر کدی که می نویسیم تنها قادر است مجموعه ای از خطاها را خنثی کند. این مجموعه را خطاهای قابل تصحیح توسط

کد می نامیم و با $\mathcal{E}_C = \{E_1, E_2, \dots\}$ نمایش می دهیم. به عنوان مثال کدی که در بالا نوشته ایم تنها قادر است خطاهای تک بیتی



شکل ۴: مداری که نشانه های خطای بیت - برگردان را تشخیص می دهد

$\mathcal{E}_C = \{X_1, X_2, X_3\}$ را خنثی می کند.

نکته چهارم: این کد، همانطور که قبلاً گفتیم یک زیر فضای مشخص از فضای مربوط به سه کیوبیت است. این زیر فضای دو بعدی زیر فضایی است با ویژه مقادیرهای یک برای دو عملگر Z_1Z_2 و Z_1Z_3 . به اصطلاح این زیر فضا توسط این دو عملگر پایدار می شود. این دو عملگر را عملگرهای پایدار ساز یا *Stabilizer* های مربوط به این زیر فضا می خوانیم. در واقع می توان این زیر فضا را به این صورت تعریف کرد که زیر فضایی است که توسط این دو عملگر پایدار می شود.

توجه به یک نکته در این جا مهم است و آن اینکه عملگر Z_2Z_3 نیز یک عملگر پایدار ساز برای این زیر فضاست ولی مستقل از دو عملگر قبلی نیست. در واقع مجموعه عملگرهایی که یک زیر فضا را پایدار نگاه می دارند یک گروه تشکیل می دهد که به آن گروه پایدار ساز می گویند. در این جا گروه پایدار ساز عبارت است از

$$S = \{Z_1Z_2, Z_1Z_3, Z_2Z_3, I\} \quad (23)$$

■ تمرین: ثابت کنید که مجموعه عملگرهای مربوط به یک زیر فضا تشکیل یک گروه می دهند.

■ تمرین: زیر فضایی را که توسط دو عملگر Z_1Z_2 و Z_1Z_3 پایدار می شود بدست آورید. فرض کنید که کل فضا مربوط به سه کیوبیت است. حال فرض کنید که کل فضا مربوط به چهار کیوبیت است و زیر فضایی را به دست آورید که توسط عملگرهای Z_1Z_2 ، Z_2Z_3 و Z_3Z_4 پایدار می شود.

■ تمرین: زیر فضایی را که توسط دو عملگر X_1X_2 و X_1X_3 پایدار می شود بدست آوردید. فرض کنید که کل فضا مربوط به سه کیوبیت است. حال فرض کنید که کل فضا مربوط به دو کیوبیت است و زیر فضایی را بدست آورید که توسط عملگرهای X_1X_2 ، Z_1Z_2 پایدار می شود.

پس از این تمرین ها به توضیح نکته چهارم بازمی گردیم. در این کد خطاهایی که روی کیوبیت رخ می دهد سه نوع عملگر پاولی X_1, X_2, X_3 هستند. این خطاها با عملگرهای پایدار ساز جابجا نمی شوند، بلکه با بعضی از آنها جابجا و با بعضی از آنها پاد جابجا می شوند و دقیقا همین رابطه پادجابجایی است که ویژه مقادیر عملگرهای پایدارکننده را از یک به منهای یک تبدیل می کند و باعث می شود که ما بتوانیم وقوع خطا را تشخیص بدهیم. فرض کنید که S یک عملگر پایدارساز و E یک خطاست که با S پادجابجا می شود. هرگاه $|\psi\rangle$ یک حالت متعلق به کد باشد بنابر تعریف می دانیم که

$$S|\psi\rangle = |\psi\rangle, \quad \rightarrow \quad S(E|\psi\rangle) = -E(S|\psi\rangle) = -E|\psi\rangle. \quad (24)$$

بنابراین وقتی که یک خطای E رخ می دهد تمام عملگرهای پایدارسازی که با E پادجابجا می شوند ویژه مقدارشان از یک به منهای یک تغییر می کند. جدول زیر رابطه جابجایی عملگرهای خطا و سندروم های خطا را نشان می دهد. علامت مثبت به معنای جابجایی و علامت منفی به معنای پادجابجایی است.

X_3	X_2	X_1	I	
+	-	-	+	Z_1Z_2
-	+	-	+	Z_1Z_3

همانطور که از جدول بالا پیداست، سندروم های مربوط به خطاها همه با هم متفاوت اند و همین موضوع باعث تمیز دادن خطاها و در نتیجه تصحیح آنها می شود. در بخش بعدی یک کد کوانتومی خواهیم ساخت که خطاهای فاز-برگردان را تصحیح می کند.

۲.۳ اصلاح خطاهای فاز - برگردان

حال فرض کنید که تنها امکانی که برای خطا وجود دارد برگردان فاز یک کیوبیت است به این معنا که در طول کانال ممکن است عملگر Z (یا همان σ_z) روی یک کیوبیت اثر کند. در این صورت هرگاه یک کیوبیت در ابتدای کانال به صورت $|\psi\rangle = a|0\rangle + b|1\rangle$ ارسال شده باشد، در اثر خطای احتمالی ممکن است به صورت $X|\psi\rangle = a|0\rangle - b|1\rangle$ دریافت شود. برای آشکارسازی این نوع خطا کیوبیت های $|0\rangle$ و $|1\rangle$ را به صورت زیر کُد می کنیم:

$$|0\rangle \longrightarrow |0\rangle_E = |+++ \rangle, \quad |1\rangle \longrightarrow |1\rangle_E = |-- \rangle, \quad (25)$$

که در آن علامت E از کلمه *Encoding* گرفته شده است. در نتیجه حالت یک کیوبیت به صورت زیر کد می شود:

$$|\psi\rangle = a|0\rangle + b|1\rangle \longrightarrow |\psi\rangle_E = a|+++ \rangle + b|-- \rangle. \quad (26)$$

این حالت ویژه حالت مشترک عملگرهای X_1X_2 و X_1X_3 با مقادیر ویژه ۱ است. به عبارت دیگر

$$X_1X_2|\psi\rangle_E = |\psi\rangle_E, \quad X_1X_3|\psi\rangle_E = |\psi\rangle_E. \quad (27)$$

حال اگر یک خطای Z_1 ، Z_2 یا Z_3 رخ دهد حالت $|\psi\rangle_E$ تبدیل به حالتی می شود که ویژه مقدارش برای عملگرهای فوق تغییر خواهد کرد.

$$\begin{aligned} I|\psi\rangle_E = a|+++ \rangle + b|-- \rangle &\longrightarrow X_1X_2 = 1, \quad X_1X_3 = 1 \\ Z_1|\psi\rangle_E = a| - ++ \rangle + b| + -- \rangle &\longrightarrow X_1X_2 = -1, \quad X_1X_3 = -1 \\ Z_2|\psi\rangle_E = a| + - + \rangle + b| - + - \rangle &\longrightarrow X_1X_2 = -1, \quad X_1X_3 = 1 \\ Z_3|\psi\rangle_E = a| + + - \rangle + b| - - + \rangle &\longrightarrow X_1X_2 = 1, \quad X_1X_3 = -1. \end{aligned} \quad (28)$$

در روابط بالا مقادیر ویژه عملگرهای X_1X_2 و X_1X_3 را نوشته ایم. این عملگرها که مقادیر ویژه آنها خطا را آشکار می کنند نشانه های خطا ۳ نامیده می شوند. نکته مهم آن است که حالت دچار خطاشده همچنان ویژه بردار عملگرهای X_1X_2 و X_1X_3 باقی می ماند بنابراین اندازه گیری این دو عملگر باعث فروکاهش تابع موج نمی شود. بعد از اینکه معلوم شد خطای بیت برگردان در چه نقطه ای صورت گرفته است می توان با اعمال عملگر تصحیح کننده خطا را اصلاح کرد.

■ تمرین: گروه پایدار ساز این کد را مشخص کنید. جدول روابط جابجایی خطاها و سندروم های خطاها را بسازید. مداری که کدگذاری را انجام می دهد و هم چنین مداری که سندروم های خطا را شناسایی می کند بسازید.

دیدیم که کدی که برای تصحیح خطای بیت-برگردان می نویسیم با کدی که برای تصحیح خطای فاز-برگردان می نویسیم متفاوت است. بنابراین هرکدام از این کدها یک نوع خطا را تصحیح می کنند. حال سوال مهمی که پیش روی ماست این است که چه نوع کدی می تواند هر دو نوع خطا را تصحیح کند؟ به این سوال در بخش بعد پاسخ می دهیم. کدی که این کار را می کند کد شر *ShorCode* نامیده می شود و توسط پیتر شر *PeterShor* ساخته شده است.

۳.۳ کد ۹ کیوبیتی شر - اصلاح خطاهای فاز و بیت - برگردان

حال فرض کنید که تنها امکانی که برای خطا وجود دارد برگردان یک کیوبیت یا برگردان فاز آن کیوبیت است. یعنی خطا می تواند از نوع X یا Z باشد. واضح است که کدهای ساده قبلی نمی توانند هر دو نوع خطا را آشکار کنند. هم چنین انتظار داریم که کدی که برای آشکارسازی این نوع خطاها ساخته می شود از تعداد بیشتری کیوبیت استفاده کند. برای آشکارسازی این نوع خطاها می توان به نوعی کدهای قبلی را با هم ترکیب کرد. این ترکیب به شکل زیر صورت می گیرد. حالت های $|+\rangle$ و $|-\rangle$ را به صورت زیر تعریف می کنیم:

$$|+\rangle = \frac{1}{\sqrt{2}}(|000\rangle + |111\rangle), \quad |-\rangle = \frac{1}{\sqrt{2}}(|000\rangle - |111\rangle). \quad (29)$$

حال کیوبیت های $|0\rangle$ و $|1\rangle$ را به صورت زیر کد می کنیم.

$$|0\rangle \longrightarrow |0\rangle_E = |+++ \rangle, \quad |1\rangle \longrightarrow |1\rangle_E = |-- \rangle. \quad (30)$$

به عبارت دیگر هر کیوبیت به ۹ کیوبیت کد می شود. به زبان کلاسیک نرخ این کد $\frac{1}{9}$ است که نرخ پایینی است ولی این بهایی است که برای تصحیح خطای کوانتومی باید پردازیم. در واقع همانطور که بعدا نشان خواهیم داد این کد نه تنها خطاهای X و Z بلکه هر نوع خطایی حتی خطاهای پیوسته را می تواند تصحیح کند و با توجه به این مطلب بهایی که برای این تصحیح خطا پرداخته ایم قابل توجیه است. اما چگونه این کد خطاهای یاد شده را تصحیح می کند؟ این کد از ۹ کیوبیت تشکیل شده است که در سه بلوک سه تایی مرتب شده اند. می خواهیم نشان دهیم که این کد خطاهای X_1 تا X_9 و هم چنین خطاهای Z_1 تا Z_9 را تصحیح می کند. نخست ببینیم که این کد توسط چه عملگرهایی پایدار می شود. عملگرهای زیر را در نظر بگیرید:

$$X_I = X_1X_2X_3, \quad X_{II} = X_4X_5X_6, \quad X_{III} = X_7X_8X_9. \quad (31)$$

■ تمرین: ثابت کنید که عملگرهای زیر کد شر را پایدار می‌کنند:

$$\{X_I X_{II}, X_I X_{III}, Z_1 Z_2, Z_1 Z_3, Z_4 Z_5, Z_4 Z_6, Z_7 Z_8, Z_7 Z_9\}. \quad (32)$$

هم چنین نشان دهید که همه این عملگرها با هم جابجا می‌شوند. سپس نشان دهید که خطاهای X_1 تا X_9 و Z_1 تا Z_9 هر کدام روابط پادجابجایی متفاوتی با پایدارکننده‌های فوق دارند و در نتیجه می‌توان با اندازه‌گیری این سندروم‌ها همه این خطاها را از هم تمیز داد و آنها را تصحیح کرد. مداری که عمل کد کردن را انجام می‌دهد رسم کنید. هم چنین مداری که سندروم‌ها را اندازه‌گیری می‌کند رسم کنید.

به این ترتیب کد شر می‌تواند هر نوع خطای بیت برگردان X یا Z را در هر کدام از ۹ کیوبیت کد تمیز داده و اصلاح کند. هر وقت که علامت‌های خطاهای X_i و Z_i با هم روشن شوند به این معناست که خطای Y_i رخ داده است. پس به این ترتیب کد شر می‌تواند خطاهای X_i ، Y_i و Z_i را در تمام کیوبیت‌ها تشخیص داده و آنها را تصحیح کند.

با این مثال‌ها اکنون قانع شده ایم که می‌توان بر موانع اساسی تصحیح خطای کوانتومی غلبه کرد. کد شر اگرچه تمام خطاهای یک کیوبیتی را تصحیح می‌کند ولی این عیب را دارد که از $n = 9$ کیوبیت برای کد کردن $k = 1$ کیوبیت منطقی استفاده می‌کند. به عبارت دیگر نرخ کد کردن برای کد شر برابر است با $R := \frac{k}{n} = \frac{1}{9}$. سوال طبیعی این است که آیا می‌توان کدهای بهتری ابداع کرد که نرخ آنها بیشتر باشد؟ سوال‌های دیگری نیز مطرح هستند: مثلاً تا چه حدی میتوان نرخ را افزایش داد؟ چه رابطه‌ای بین نرخ و توانایی یک کد برای تصحیح خطا وجود دارد؟ این‌ها و سوالات بنیادی دیگر را تنها در پرتو یک نظریه کامل تصحیح خطای کوانتومی می‌توان پاسخ گفت. سعی می‌کنیم که در ادامه این درس و در درس بعدی به این سوال‌ها پاسخ بدهیم.

۴ نظریه کلی اصلاح خطاهای کوانتومی

پس از این مثال ها می توانیم به روش منظم تری کد های کوانتومی را مطالعه کنیم. همانطور که در مقدمه گفتیم خطاهای کوانتومی و نحوه اصلاح آنها بکلی متفاوت با خطاهای کلاسیک هستند و به همین جهت در ابتدای امر گمان می شد که کامپیوترهای کوانتومی هرگز ساخته نخواهند شد زیرا هیچ روشی برای شناسایی و اصلاح خطاهای ناگزیری که در آنها وجود دارد شناخته شده نبود. امروزه معلوم شده است که یک نظریه جامع و کامل برای آشکارسازی و اصلاح خطاهای کلاسیک وجود دارد که ساخت عملی کامپیوترهای کوانتومی را امکان پذیر می کند. اندیشه هایی که مبنای این نظریه قرار گرفته اند اساساً از همان نظریه کلاسیک الهام گرفته شده اند ولی در تدوین آنها تمام محدودیت های مکانیک کوانتومی نظیر عدم امکان اندازه گیری های دلخواه و یا عدم امکان تکثیر حالت ها مورد ملاحظه قرار گرفته اند. کاری که ما در این بخش می کنیم آن است که نخست کدهای ساده ای را معرفی می کنیم که قادرند خطاهای معینی را آشکار و اصلاح کنند. سپس به تدریج که این کد ها را بسط می دهیم اصول اساسی نظریه اصلاح خطاهای کوانتومی را نیز در یک چارچوب کلی شرح خواهیم داد.

می دانیم که فضای هیلبرت یک کیوبیت یک فضای دوبعدی مختلط است که آن را با C_2 نشان می دهیم. فضای هیلبرت n کیوبیت را با C_2^n نشان می دهیم. می دانیم که بعد این فضا برابر است با 2^n . این فضا برای کد کردن n کیوبیت جا دارد ولی اگر این کار را بکنیم براحتی حالت ها به هم تبدیل می شوند، آنها توسط خطاهای با وزن یک که محتمل ترین خطا ها هستند. مشابه با حالت کلاسیک که تنها از تعداد کمی از نقاط موجود در فضای Z_2^n برای کد کردن کلمه ها استفاده می کردیم، در این جا هم برای کد کردن حالت های کیوبیت ها از یک زیر فضای کم بعد از C_2^n استفاده می کنیم. این زیر فضا را فضای کد یا $CodeSpace$ می نامیم و آن را با

$$\mathcal{C} \in C_2^n \quad (33)$$

نشان می دهیم. بنابراین یک کد کوانتومی چیزی نیست جز یک زیر فضا از C_2^n . اگر این زیر فضا بعد 2^k داشته باشد، می گوییم k کیوبیت را در n کیوبیت کد کرده ایم. درست مثل حالت کلاسیک، یک کد کوانتومی یک مجموعه مشخص از خطاها را می تواند تصحیح کند. این مجموعه خطا را با

$$\mathcal{E} = \{E_a, E_b, E_c, \dots, E_n\} \quad (34)$$

نشان می دهیم. سوال کلی ای که در این بخش با آن روبرو هستیم این است که اگر یک کد بخواهد این مجموعه خطا را اصلاح کند، چه شرایطی را باید داشته باشد. خواهیم دید که یک کد در واقع می بایست یک شرط خیلی ساده را برآورده کند تا بتواند یک مجموعه از خطا را برآورده کند.

نخست شرط کافی را بیان می کنیم.

قضیه: شرط کافی برای آن که یک کد C بتواند یک مجموعه خطای \mathcal{E} را اصلاح کند آن است که:

$$\langle \psi | E_a^\dagger E_b | \psi \rangle = 0, \quad E_a \neq E_b \in \mathcal{E}, \quad \forall \psi \in C. \quad (35)$$

اثبات: هرگاه شرط فوق برآورده شود، و حالت $|\psi\rangle \in C$ به صورت زیر تحول پیدا کند:

$$|\psi\rangle \otimes |e\rangle \rightarrow \sum_a E_a |\psi\rangle \otimes |e_a\rangle \quad (36)$$

شرط فوق بیان می کند که حالت های متفاوت $E_a |\psi\rangle$ برهم عمودند و در نتیجه بایک اندازه گیری از هم قابل تمیزند. به عبارت دیگر فضاهای $E_a C$ و $E_b C$ و دیگر فضاهایی که از اثر خطاهای متعلق به \mathcal{E} پدیدار می شوند، همگی زیرفضاهای عمود برهم هستند:

$$E_a C \perp E_b C \quad a \neq b. \quad (37)$$

پس با یک اندازه گیری می توانیم تشخیص دهیم که در کدام زیر فضا هستیم و سپس با توجه به اینکه یک عملگر پاوولی براحتی معکوس پذیر است، می توانیم اثر آن را روی حالت $|\psi\rangle$ خنثی کنیم و خطا را اصلاح کنیم. دقت کنید که در این اندازه گیری ما فقط نتیجه می گیریم که در کدام زیرفضا هستیم و هیچ گونه اطلاعاتی در باره حالت اولیه بدست نمی آوریم چرا که بدست آوردن اطلاعات از حالت اولیه معادل با مختل کردن آن است و ما نمی خواهیم که این اتفاق بیفتد.

اما آیا این شرط لازم هم هست؟ پاسخ این است که واقعا این شرط لازم نیست. خواننده براحتی می تواند ببیند که در کد شر این شرط برآورده نمی شود. مثلا خطاهای Z_1 و Z_2 را در نظر بگیرید. این دو خطا در شرط ۳۵ صدق نمی کنند با این حال کد شر می تواند این خطاها را اصلاح کند.

■ تمرین: کد شر را در نظر بگیرید. جدولی تشکیل دهید که سندروم تمام خطاهای تک کیوبیتی یعنی X_i, Y_i, Z_i را نشان دهد. آیا سندروم همه خطاها با هم متفاوت است؟ چرا کد شر می تواند همه خطاها ی تک کیوبیتی را تصحیح کند؟

■ تمرین: ضرب داخلی $\langle \psi | Z_i Z_j | \psi \rangle$ را برای همه $i, j = 1, \dots, 9$ تشکیل دهید. ببینید که آیا شرط ۳۵ برای کد شُر برقرار است یا خیر؟

پس از این مثال و تمرین می توانیم قضیه اصلی نظریه اصلاح خطای کوانتومی را بیان کنیم.

قضیه: شرط لازم و کافی برای آنکه یک کد کوانتومی \mathcal{C} بتواند یک مجموعه خطای \mathcal{E} را اصلاح کند این است که :

$$\langle \psi | E_a^\dagger E_b | \psi \rangle = \Lambda_{ab}, \quad \forall \psi \in \mathcal{C}, \quad \forall E_a, E_b \in \mathcal{E}. \quad (38)$$

دقت کنید که نکته اصلی این شرط این است که ماتریس Λ مستقل از $|\psi\rangle$ است در غیر این صورت این رابطه هیچ محتوایی ندارد.

■ تمرین: صحت این شرط را برای کدی که خطای بیت-برگردان را اصلاح می کند بیازمایید. همین کار را برای کد شُر و کد پنچ کیوبیتی نیز انجام دهید.

■ تمرین: نشان دهید که ماتریس Λ هرمیتی است.

حال می توانیم به اثبات این قضیه پردازیم.

اثبات: درست است که ماتریس Λ قطری نیست، ولی ما می توانیم ترکیب جدیدی از عملگرهای E_a را انتخاب کنیم به نحوی که این ماتریس قطری شود. در واقع قرار می دهیم:

$$F_a = \gamma_{ab}^* E_b, \quad (39)$$

که در آن γ_{ab} ها اعداد مختلط هستند. در نتیجه خواهیم داشت:

$$\langle \psi | F_a^\dagger F_b | \psi \rangle = \gamma_{ac} \gamma_{bd}^* \langle \psi | F_c^\dagger F_d | \psi \rangle = \gamma_{ac} \gamma_{bd}^* \Lambda_{cd} = (\gamma \Lambda \gamma^\dagger)_{ab} \quad (40)$$

بنابراین اگر ضرایب γ_{ab} را به طرز مناسب انتخاب کنیم خواهیم داشت:

$$\langle \psi | F_a^\dagger F_b | \psi \rangle = \omega_a \delta_{ab}. \quad (41)$$

یعنی این که برای خطاهای جدید یعنی F_a ها فضاهای مربوطه باز هم بر هم عمود هستند، یعنی اینکه $F_a C \perp F_b C$. بنابراین با یک اندازه گیری می توانیم تشخیص دهیم که در کدام زیر فضا هستیم بدون اینکه از خود حالت اطلاعی بدست آوریم. هر زیرفضا نشانه یا سندروم خاص خود را دارد و پس از تشخیص نشانه می توانیم دوباره حالت را با اعمال مناسب یک عمل گر کوانتومی به حالت اولیه برگردانیم. ولی چرا خطاهای اولیه با این خطاهای جدید هم ارز هستند؟ پاسخ این سوال با توجه به رابطه زیر روشن می شود. زیرا می توانیم بنویسیم

$$|\psi\rangle \otimes |e\rangle \rightarrow \sum_a E_a |\psi\rangle \otimes |e_a\rangle = \sum_{a,b} \gamma_{ba} F_b |\psi\rangle |e_a\rangle = \sum_b (F_b |\psi\rangle) (\gamma_{ba} |e_a\rangle) = \sum_b (F_b |\psi\rangle) (|\tilde{e}_b\rangle) \quad (42)$$

این رابطه در واقع بیان می کند که هم می توان فرض کرد که خطاهای E_a روی حالت $|\psi\rangle$ رخ داده است و هم می توان فرض کرد که خطاهای F_a روی حالت رخ داده است. تفاوت این دو نوع بسط در حالت های محیط است که بکلی از دسترس ما خارج هستند ولی تا جایی که به سیستم و کیوبیت های کد شده مربوط است این دو نوع بسط هم ارز هستند.

■ تمرین: شرط ۳۸ را در نظر بگیرید. طرف راست این رابطه بستگی به حالت $|\psi\rangle$ ندارد. نشان دهید که اگر طرف راست به حالت بستگی داشته باشد، دیگر نمی توان ماتریس Λ را با تغییر عملگرهای خطا قطری کرد.

■ تمرین: شرط ۳۸ را در نظر بگیرید. اگر بردارهای پایه فضای کد یعنی C را با v_1, v_2, \dots, v_k نشان دهیم، ثابت کنید که این شرط با شرط زیر معادل است. دقت کنید که این معادل بودن را به صورت دو طرفه باید نشان دهید. یعنی نشان دهید که هرکدام از این رابطه ها، دیگری

را نتیجه می دهد.

$$\langle v_i | E_a^\dagger E_b | v_j \rangle = \tilde{\Lambda}_{ab} \delta_{ij}. \quad (43)$$

این رابطه یک نتیجه فرعی ولی مهم و از نظر مفهومی روشن را در بر دارد. فرض کنید که $i \neq j$ باشد. در این صورت همواره روابط زیر برقرارند:

$$\begin{aligned} E_a | v_i \rangle &\perp E_a | v_j \rangle, \\ E_a | v_i \rangle &\perp E_b | v_j \rangle. \end{aligned} \quad (44)$$

رابطه اول می گوید که امکان ندارد که دو بردار پایه متفاوت توسط یک خطا به بردارهای شبیه به هم نگاشته شود و این شرط مهمی است زیرا می گوید که بردارهای پایه متفاوت توسط یک خطا به زیر فضاهای متفاوت نگاشته می شوند. اگر این طور نبود نمی شد تشخیص داد که آیا برداری که بدست آورده ایم ناشی از خطای E_a روی کدام یک از بردارهای پایه است. رابطه دوم بیان می کند که حتی خطاهای متفاوت نیز نمی توانند بردارهای پایه متفاوت را به بردارهایی تبدیل کنند که باهم اشتباه می شوند.

۵ فرمالیزم پایدارسازها

نظریه اصلاح خطای کوانتومی را به بهترین نحو می توان در فرمالیزم پایدارسازها^۴ فهمید. این چارچوب نخستین بار توسط دانیل گوتسمان^۵ ارائه شده است. برای فهم این چارچوب می بایست بعضی مفاهیم مقدماتی را مرور کنیم. طبیعی است که مجموعه عملگرهای پاوولی در این فرمالیزم نقش مرکزی دارد. می دانیم که مجموعه عملگرهای پاوولی تشکیل یک گروه نمی دهند (این موضوع را بیازمایید) ولی اگر این مجموعه را در اعداد $\pm 1, \pm i$ ضرب کنیم آنگاه یک گروه تشکیل می دهند یعنی مجموعه 16 عضوی حاصل تحت عمل ضرب بسته است. این گروه را

Stabilizer Formalism^۴

Daniel Gottesmann^۵

گروه پائولی روی یک کیوبیت می نامیم. بنابراین داریم:

تعریف: گروه پائولی روی یک کیوبیت عبارت است از مجموعه زیر:

$$P_1 = \{\pm 1, \pm i\} \times \{I, X, Y, Z\}, \quad (45)$$

مرتبه این گروه متناهی یعنی تعداد اعضای آن برابر است با $|P_1| = 4$.

■ تمرین: گروه بودن این مجموعه را بیازمایید. خودتان را قانع کنید که اگر بعضی از ضرایب مثلا $\pm i$ را حذف کنیم، مجموعه حاصل دیگر گروه نخواهد بود.

به همین نحو می توانیم گروه پائولی روی n کیوبیت را تعریف کنیم. باز هم نیازمند این هستیم که ماتریس های پائولی را که این بار روی n کیوبیت اثر می کنند همراه با ضرایب چهارگانه فوق در نظر بگیریم تا مجموعه حاصل تشکیل یک گروه بدهد. بنابراین داریم:

■ تمرین: گروه پائولی روی n کیوبیت به صورت زیر تعریف می شود:

$$P_n = \{\pm 1, \pm i\} \times \{\sigma_{i_1} \otimes \sigma_{i_2} \otimes \dots \otimes \sigma_{i_n}, \mid i_1, i_2, \dots, i_n = 0, 1, 2, 3\}. \quad (46)$$

تعداد اعضای این گروه برابر است با $|P_n| = 4^{n+1}$.

■ تمرین: نشان دهید که اگر g و g' دو عضو از گروه پائولی باشند، آنگاه

$$gg' = \pm g'g, \quad g^2 = \pm 1, g'^2 = \pm 1. \quad (47)$$

یعنی اینکه هر دو عضو گروه پائولی یا باهم جابجا می شوند یا باهم پادجابجا می شوند. هم چنین مربع هر عضو گروه پائولی یا برابر است با 1 یا برابر است با -1.

تعریف: هر زیرگروه از گروه P_n که عناصر آن 1- هرمیتی باشند، 2- باهم جابجا شوند و 3- زیرگروه شامل عنصر 1- نباشد، یک گروه پایدارساز⁶ خوانده می شود.

از این جا به بعد گروه پایدارساز را با S نمایش می دهیم. واضح است که گروه پایدارساز یک تعداد مولد دارد به این معنا که تمام عناصر گروه از حاصل ضرب های این مولدها ساخته می شود. اگر عناصر s_1 تا s_r مولدهای یک گروه پایدارساز باشند می نویسیم:

$$S = \langle s_1, s_2, \dots, s_r \rangle \quad (48)$$

■ تمرین: کدام یک از مجموعه های زیر یک گروه پایدارساز تشکیل می دهند و کدام نمی دهند. در مواردی که پاسخ شما منفی است دلیل خود را ذکر کنید.

$$\begin{aligned} S_1 &= \{I, ZZZ\}, \\ S_2 &= \{I, ZZI, IZZ\}, \\ S_3 &= \{I, iZZZ\}, \\ S_4 &= \{I, XXX, ZZZ, YYY\}, \\ S_5 &= \{I, ZZZ, -I, -ZZZ\}, \\ S_6 &= \{I, XXI, IXX, XIX\}. \end{aligned} \quad (49)$$

■ تمرین: در هر کدام از موارد زیر تمامی اعضای گروه پایدارساز را بنویسید:

$$\begin{aligned} S_1 &= \langle XXZ, ZXX \rangle, \\ S_2 &= \langle XXI, IXX \rangle, \\ S_3 &= \langle ZZI, IZ \rangle, \end{aligned}$$

$$\begin{aligned} \mathcal{S}_4 &= \langle ZII, IIZ \rangle, \\ \mathcal{S}_5 &= \langle ZYI, IYZ \rangle. \end{aligned} \quad (50)$$

■ تمرین: نشان دهید که در یک گروه پایدارساز مربع همه عناصر برابر با 1 است.

■ تعریف: هرگاه $\mathcal{S} \subset P_n$ یک گروه پایدارساز باشد، فضای پایدارشده توسط این گروه یعنی زیر فضایی از فضای n کیوبیت که توسط عناصر این گروه پایدار می شود. این زیرفضا را با $\mathcal{C}_{\mathcal{S}}$ نشان می دهیم. به عبارت دقیق تر داریم:

$$\mathcal{C}_{\mathcal{S}} = \{|\psi\rangle \in C_2^{\otimes n} \mid s|\psi\rangle = |\psi\rangle, \quad \forall s \in \mathcal{S}\} \quad (51)$$

در ادامه برای سادگی نمادها از نوشتن زیرنویس \mathcal{S} برای فضای \mathcal{C} صرف نظر می کنیم و فضای پایدارشده را تنها به صورت \mathcal{C} می نویسیم.

■ تمرین: در تمرین قبلی فضای پایدارشده توسط هر گروه را مشخص کنید. یک پایه برای این فضا بنویسید.

■ تمرین: یک کد کوانتومی در نظر بگیرید با گروه پایدارساز زیر:

$$G = \langle ZZZ \rangle. \quad (52)$$

بردارهای پایه این کد را مشخص کنید. تعیین کنید که این کد چه خطاهایی را تشخیص می دهد. یک مجموعه از خطاهای قابل اصلاح برای این کد بنویسید.

آیا تعداد اعضای گروه پایدارساز ربطی به بعد فضای پایدارشده دارد؟ مسلم است که هرچه تعداد عناصر گروه پایدارساز بیشتر باشد قید های بیشتری روی فضای پایدارشده اعمال می شود و بنابراین بعد آن کمتر می شود ولی چقدر کمتر؟ دقیقا چه رابطه ای بین این دو وجود دارد. پاسخ آن در قضیه زیر داده می شود.

قضیه: هرگاه تعداد مولدهای گروه پایدار ساز برابر با r باشد، آنگاه بعد فضای پایدار شده برابر است با 2^{n-r} .

اثبات: نخست دقت می‌کنیم که هرگاه $s \in \mathcal{G}$ یک عضو گروه پایدار ساز باشد، آنگاه $\frac{1}{2}(1+s)$ یک عملگر تصویری است که فضا را روی زیر فضایی که برای عملگر s ویژه مقدار $+1$ دارد تصویر می‌کند. در نتیجه عملگر تصویری زیر که حاصل ضرب عملگرهای تصویری مربوط به همه مولدها ست دقیقاً عملگر تصویری روی فضای کد است. بنابراین کافی است که بتوانیم رد آن را حساب کنیم تا بعد فضای کد بدست بیاید.

$$\prod_C := \prod_{i=1}^r \frac{1}{2}(1+s_i) \quad (53)$$

برای آنکه رد این عملگر را حساب کنیم آن را بسط می‌دهیم که به صورت زیر در می‌آید:

$$\prod_C = \frac{1}{2^r} \sum_{s \in S} s = \frac{1}{2^r} \left(1 + \sum_{s \neq I \in S} s \right) \quad (54)$$

اما می‌دانیم که تمام عملگرهای S حتماً شامل ماتریس‌های پاورولی هستند و بنابراین رد آنها برابر با صفر است. در نتیجه

$$\text{tr}\left(\prod_C\right) = \frac{1}{2^r} \text{tr}(I) = \frac{2^n}{2^r} = 2^{n-r}. \quad (55)$$

به این ترتیب قضیه ثابت می‌شود.

یک نکته در باره نمادها: معمولاً بعد فضای کد را با 2^k نشان می‌دهیم که در نتیجه آن تعداد مولدهای گروه پایدار ساز را با $n-k$ نمایش می‌دهیم. این انتخاب البته با قضیه بالا سازگار است.

۱.۵ کد پنج کیوبیتی

دیدیم که کد شر یک کیوبیت منطقی را در ۹ کیوبیت کد می کند و این بهایی است که باید برای تصحیح تمام خطاها پرداخت. حال سوال این است که آیا نمی توان برای تصحیح همه خطاها بهای کمتری پرداخت؟ آیا ممکن است کدی بسازیم که یک کیوبیت منطقی را در تعداد کمتری کیوبیت فیزیکی کد کند و در نتیجه نرخ بالاتری داشته باشد؟ پاسخ این سوال مثبت است. در این بخش نشان می دهیم که می توان یک کیوبیت منطقی را در ۵ کیوبیت کد کرد و در نتیجه به نرخ $R = \frac{1}{5}$ دست یافت. هم چنین نشان می دهیم که بهتر از این نمی توان عمل کرد و یک کیوبیت را نمی توان در تعداد کمتری کیوبیت کد کرد. برای پاسخ به این سوال بهترین کار استفاده از عملگرهای پایدارکننده است. کد کردن یک کیوبیت در ۵ کیوبیت به این معناست که در فضای ۵ کیوبیتی که دارای بعد 2^5 است یک زیر فضای 2^1 را به عنوان فضای کد انتخاب می کنیم. بنابراین زیر فضای کد توسط چهار عملگر پایدار می شود. می بایست چهار عملگر پیدا کنیم که روی فضای ۵ کیوبیتی عمل می کنند و همه با هم جابجا می شوند و در عین حال برای تمام خطاهای بیت و فاز برگردان علامت های خطای متمایز دارند. می توانیم این کار را با سعی و خطا انجام دهیم. بیایید برای سعی اول عملگرهای پایدارکننده را به ترتیب زیر انتخاب کنیم:

$$\begin{aligned} S_1 &= Z Z X X X, \\ S_2 &= X Z Z X X, \\ S_3 &= X X Z Z X, \\ S_4 &= X X X Z Z. \end{aligned} \quad (۵۶)$$

■ تمرین: الف: نخست خودتان را قانع کنید که همه این عملگرها باهم جابجا می شوند.

ب: زیرفضایی را که توسط این عملگرها پایدار می شود بدست آورید.

پ: جدولی را که نشان دهنده روابط جابجایی عملگرهای خطای بیت و فاز برگردان با عملگرهای پایدارکننده فوق است بدست آورید.

ت: با توجه به این جدول بگویید که آیا این کد واقعا می تواند همه خطاها را از هم تمیز دهد؟ کدام خطاها را باهم اشتباه می کند؟

اگر تمرین بالا را به درستی حل کرده باشید متوجه می شوید که کد بالا به یک کد کامل خیلی نزدیک شده است بنابراین می توانیم سعی خود را ادامه بدهیم و اشکالی را که در کد قبلی وجود داشت رفع کنیم. این بار پایدارکننده ها را به طریق زیر در نظر می گیریم:

$$\begin{aligned} S_1 &= I Z X X Z, \\ S_2 &= Z I Z X X, \\ S_3 &= X X Z I Z, \\ S_4 &= Z X X Z I. \end{aligned} \quad (57)$$

■ تمرین: مراحل تمرین قبلی را برای این کد تکرار کنید و نشان دهید که این کد واقعا تمام خطاهای تک کیوبیتی را از هم تمیز داده و آن ها را اصلاح می کند.

۲.۵ تشخیص و اصلاح درکدهای مبتنی بر پایدارسازها

حال یک عنصر از گروه پائولی را در نظر بگیرید. دو حالت قابل تصور است.

حالت اول: این عضو با بعضی از مولدهای گروه پایدارساز جابجا نمی شود.

حالت دوم: این عضو با همه مولدهای گروه پایدار ساز جابجا می شود.

این دو حالت را جداگانه بررسی می کنیم. خواهیم دید که هر دو حالت روی هم تصویر خیلی منسجم و زیبایی از فضای کد بدست می دهند. نخست به حالت اول می پردازیم. این عضو را با E نشان می دهیم. یک مولد مثل s_i را در نظر بگیرید که با E جابجا نمی شود. در این صورت برای یک بردار دلخواه در فضای کد داریم:

$$s_i(E|\psi\rangle) = -E(s_i|\psi\rangle) = -E|\psi\rangle. \quad (58)$$

معنای این رابطه این است که E ویژه مقدار S_i را تغییر می دهد. تمام مولدهایی که با E پادجابجا می شوند ویژه مقدارشان از $+1$ به -1 تغییر می کند. به این ترتیب حالت دست نخورده یعنی $|\psi\rangle$ برای همه مولدها ویژه مقدارهای $+1$ دارد و حالت $E|\psi\rangle$ برای آن دسته از مولدهایی که با E پادجابجا می شوند ویژه مقدار -1 و برای بقیه ویژه مقدار -1 دارد. این ویژه مقدارها در واقع سندروم این حالت یا این خطا هستند. هرگاه که ای سندروم با سندروم حالت بدون خطا یا عملگر خطای I متفاوت باشند به این معناست که خطا شناسایی^۷ شده است. یک کد تمام خطاهایی را (عناصر گروه پاولی یعنی P_n) را که با گروه پایدار ساز جابجا نمی شوند آشکار می کنند. از بین این خطاها آن مجموعه هایی را که سندروم های متفاوت دارند نیز اصلاح می کند.

مثال: گروه پایدار ساز $S = \langle XXZ, ZXX \rangle$ را در نظر بگیرید. کد مربوط به این گروه دو مجموعه خطاهای زیر را اصلاح می کند ولی اجتماع آنها را فقط شناسایی می کند و نمی تواند آنها را اصلاح هم بکند. در هر مجموعه سندروم هر خطا به صورت اعداد داخل پرانتز نوشته شده اند.

$$\mathcal{E}_1 = \{ZII(-1, 1), IIZ(1, -1)\}, \quad \mathcal{E}_2 = \{XII(1, -1), IIX(-1, 1)\}, \quad (59)$$

■ تمرین: در گروه های پایدار سازی که در رابطه ۵۰ نوشته شده اند، در هر مورد چند مجموعه خطا بنویسید که توسط کد قابل اصلاح باشند. بزرگترین مجموعه قابل اصلاح را نیز مشخص کنید. آیا این مجموعه یکتاست؟

حال به سراغ نوع دوم عناصر گروه پاولی می رویم. این مجموعه عناصری هستند که با تمام عناصر گروه پایدار ساز جابجا می شوند. این مجموعه را با $\mathcal{N}(S)$ نشان می دهیم و آن را بهنجار ساز S می نامیم. مسلم است که $S \subset \mathcal{N}(S)$ ، زیرا گروه پایدار ساز خودش یک گروه آبلی است. ولی نکته این است که عناصری در $\mathcal{N}(S)$ وجود دارند که خارج از S قرار دارند. در واقع رابطه این مجموعه ها در شکل ۲.۶ نشان داده شده است.

مثال: گروه پایدار ساز $S = \langle ZZI, IZZ \rangle$ را در نظر بگیرید. تمام عناصر این گروه عبارتند از $S = \{I, ZZI, ZIZ, IZZ\}$. عناصری مثل XXX یا YYY با تمام عناصر این گروه جابجا می شوند و در عین حال جز خود گروه نیستند. به عنوان یک تمرین تمام عناصر مجموعه $\mathcal{N}(S)$ را بدست آورید.

detect^۷

مجموعه $\mathcal{N}(\mathcal{S})$ واقعا یک گروه است.

■ تمرین: ثابت کنید که بهنجارساز \mathcal{S} تمام خواص یک گروه را دارد. دقت کنید که حتی اگر گروه \mathcal{S} آبدلی هم نبود، حتما بهنجارساز آن یک گروه می شد.

■ تمرین: برای هر کدام از گروه های پایدار ساز نشان داده شده در روابط ۵۰ گروه بهنجارساز را پیدا کنید.

■ تمرین: برای گروه پایدار ساز مربوط به کد پنج-کیوبیتی، گروه بهنجارساز را پیدا کنید. دقت کنید که گروه پایدار ساز لزوما آبدلی نیست. مثالهایی از این موضوع را نشان دهید.

حال از خود سوال می کنیم که عناصر گروه بهنجارساز چه نوع خطاهایی هستند؟ پاسخ این سوال جالب است. یک عنصر مثل $x \in \mathcal{N}(\mathcal{S})$ را در نظر بگیرید. از آنجا که این عضو با تمام مولدهای گروه پایدار ساز جابجا می شود، داریم

$$s_i(x|\psi\rangle) = xs_i|\psi\rangle = x|\psi\rangle, \quad \forall s_i. \quad (60)$$

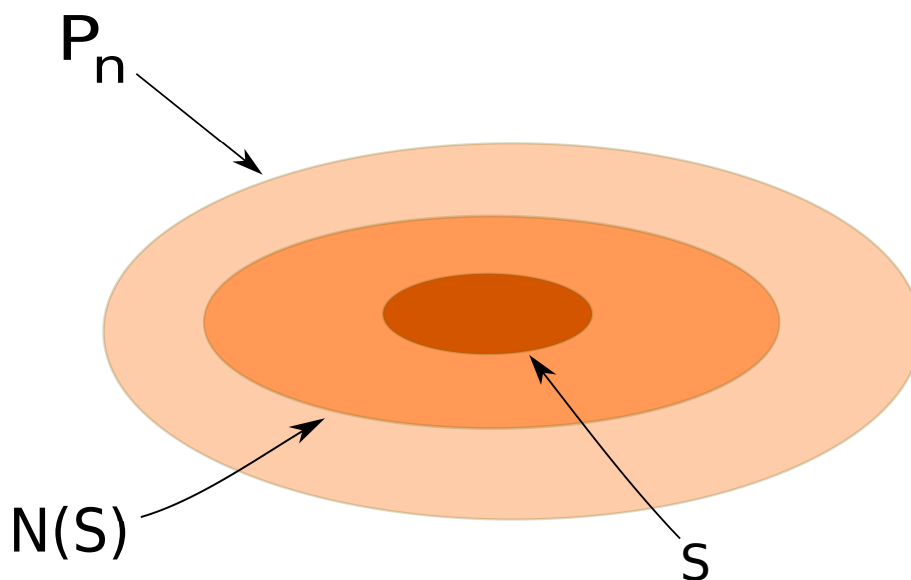
بنابراین این گونه عناصر هیچ گونه ردی از خود به جا نمی گذارند یعنی سندروم خطای قابل تشخیص نیست زیرا هیچ کدام از ویژه مقدرهای s_i ها را تغییر نمی دهند. این حرف به این معنی است که این گونه عناصر حالت $|\psi\rangle$ را درون خود فضای کد نگاه می دارند. این موضوع در شکل ۲.۶ نشان داده شده است. البته یک نکته مهم در این جا وجود دارد و آن اینکه آن دسته از عناصر گروه بهنجارساز که درون خود \mathcal{S} قرار دارند، اصلا خطا نیستند زیرا این عناصر بنابر تعریف خودشان حالت ها را تغییر نمی دهند. اما آن دسته از عناصری از $\mathcal{N}(\mathcal{S})$ که بیرون از \mathcal{S} هستند حالت را تغییر می دهند ولی آن را درون خود فضای کد نگاه می دارند. بنابراین خطاهای غیر قابل آشکارسازی عناصر مجموعه $\mathcal{S} - \mathcal{N}(\mathcal{S})$ هستند.

حال دو عضو از گروه بهنجارساز مثل $x, x' \in \mathcal{N}(\mathcal{S})$ در نظر بگیرید به قسمی که

$$x' = xS, \quad \text{for some } S \in \mathcal{S} \quad (61)$$

در این صورت داریم

$$x'|\psi\rangle = xS|\psi\rangle = x|\psi\rangle,$$



شکل ۵: گروه پاولی، زیرگروه پایدارساز و گروه بهنجارساز این زیرگروه

زیرا که S حالت $\langle \psi \rangle$ را تغییر نمی دهد. در واقع هردو عناصر x و x' یک نوع خطا ایجاد می کنند. این موضوع به ما می گوید که می بایست x و x' را در ایجاد خطا هم ارز و یکسان بگیریم. به زبان ریاضی می گوئیم که رابطه ۶۱ یک رابطه هم ارزی است و گروه $\mathcal{N}(S)$ را به کلاس های هم ارزی افزایش می کند. هر کلاس هم ارزی را به صورت زیر نشان می دهیم:

$$[x] \equiv xS = \{xS\}, \quad S \in \mathcal{S}. \quad (62)$$

هر کلاس هم ارزی یک خطای خاص ایجاد می کند. تعداد کلاس های هم ارزی برابر است با $\frac{|\mathcal{N}(S)|}{|S|}$. حال می خواهیم تعداد اعضای گروه بهنجارساز را پیدا کنیم. بنابراین می دانیم که اعضای گروه بهنجارساز یعنی $\mathcal{N}(S)$ عناصری از گروه پاولی هستند که با تمام عناصر گروه پایدارساز جابجا می شوند. هرگاه مولدهای گروه پایدارساز را با S_1, S_2, \dots, S_{n-k} نشان دهیم، کافی است که عناصری را پیدا کنیم که با این مولدها جابجا شوند زیرا هر عنصری که با این مولدها جابجا شود، با حاصل ضرب آنها نیز جابجا خواهد شد. فرض کنید که x یک عضو هرمیتی گروه پاولی است. برای نمایش این عضو یک نماد جدید به صورت زیر به کار می بریم:

$$x = \sigma_{i_1} \sigma_{i_2} \sigma_{i_3} \cdots \sigma_{i_n} \equiv (a | b) = (a_1, a_2, a_3, \dots, a_n | b_2, b_3, \dots, b_n), \quad (63)$$

که در آن

$$a_i = 1, \quad \text{if } \sigma_i = X \text{ or } Y, \quad \text{and} \quad b_i = 1 \quad \text{if } \sigma_i = Z \text{ or } Y. \quad (64)$$

به عنوان مثال داریم:

$$\begin{aligned} XXXZZZ &= (111000 | 000111) \\ XXYZZY &= (111001 | 001111) \\ ZZY YXX &= (001111 | 111100). \end{aligned} \quad (65)$$

■ تمرین: ثابت کنید که اگر این نمادگذاری را برای عناصر گروه پاولی به کار ببریم آنگاه

$$(a | b)(a' | b') = (-1)^{a \cdot b' + a' \cdot b} (a' | b')(a | b). \quad (66)$$

با توجه به تمرین قبلی می دانیم که اگر یک عنصر مثل $x = (a | b)$ بخواید با تمام مولدهای گروه پایدار ساز یعنی $S_i = (\alpha_i | \beta_i)$ جابجا شود می بایست در $n - k$ معادله خطی به صورت زیر

$$a \cdot \beta_i + b \cdot \alpha_i = 0, \quad i = 1, 2, \dots, n - k. \quad (67)$$

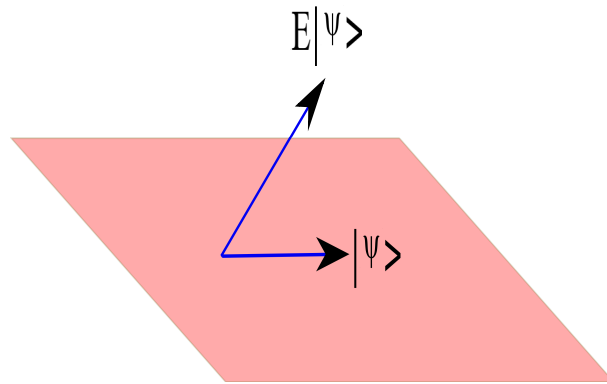
هر معادله بعد فضای اولیه یعنی گروه پاولی را بر 2 تقسیم می کند و بنابراین بعد گروه بهنجار ساز برابر می شود با

$$\frac{2^{2n}}{2^{n-k}} = 2^{n+k}.$$

در نتیجه تعداد کلاس های هم ارزی یعنی مرتبه گروه خارج قسمت تعیین می شود:

$$\left| \frac{\mathcal{N}(\mathcal{S})}{\mathcal{S}} \right| = \frac{|\mathcal{N}(\mathcal{S})|}{|\mathcal{S}|} = \frac{2^{n+k}}{2^{n-k}} = 4^k.$$

این تعداد دقیقاً برابر است با تعداد عملگرهای پاولی روی k کیوبیت. یک نتیجه از این حرف این است که اگر بتوانیم این عملگرها را به صورت کنترل شده روی کیوبیت های کد شده اعمال کنیم، آنگاه می توانیم روی کیوبیت های کد شده تمام عملگرهای مربوط به گروه پاولی را



شکل ۶: خطاهای قابل شناسایی آنهایی هستند که حالت را از فضای کد خارج می کنند و از خود نشانه باقی می گذارند.

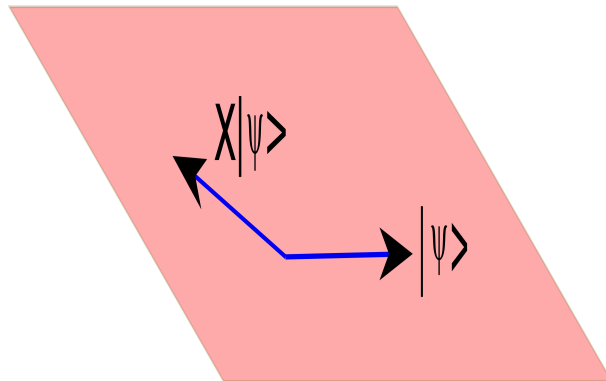
اعمال کنیم.

■ تمرین: در کد تکرار سه کیوبیتی که خطاهای بیت - برگردان را اصلاح می کند، عملگرهای پاولی را بنویسید. این کار را با استفاده از فرمالیزم پایدارسازها نیز انجام دهید و نتیجه خود را با مطالبی که در بالا خوانده اید تطبیق دهید.

■ تمرین: تمرین قبلی را برای کد تکرار سه کیوبیتی که خطای فاز-برگردان را اصلاح می کند نیز انجام دهید.

■ تمرین: تمرین قبلی را برای کد پنج کیوبیتی نیز تکرار کنید.

■ تمرین: تمرین قبلی را برای کد شُر نیز انجام دهید.



شکل ۷: خطاهای غیر قابل شناسایی آنهایی هستند که حالت را از فضای کد خارج نمی‌کنند و از خود نشانه ای باقی نمی‌گذارند.